

1. ĮVADAS

Detaliojo plano organizatorius:

Joniškio rajono savivaldybės administracijos direktorius, Livonijos g. 4, LT-84124 Joniškis, tel. (8 426) 69142, www.joniskis.lt

Detaliojo plano rengėjas:

UAB „Želdima“, Jaunimo g. 29, LT-38176, Dembavos k., Panevėžio r. sav., tel.: 8 676 42727, tel./faks. (8 45) 594 857, elektroninis paštas: zeldima@yahoo.com

Detaliojo plano rengimo pagrindas:

Joniškio rajono savivaldybės administracijos direktoriaus 2012-03-01 įsakymas Nr.A-202 „Dėl detaliojo plano rengimo“.

Planavimo procedūros vykdomos bendra tvarka. Vadovaujantis Žemės sklypo Joniškyje, tarp sklypo V.Kudirkos g. 87 ir Kaštonų g. 17, suformavimo detaliojo plano planavimo užduoties (2012-04-04 Nr.(40.4)-TPU-1) 5 punktu, detaliojo plano rengimo stadijos sujungtos, vadovaujantis Detaliųjų planų rengimo taisyklėmis, patvirtintomis Lietuvos Respublikos Aplinkos ministro 2006 m. spalio 18 d. įsakymu Nr.D1-473.

Detalusis planas parengtas vadovaujantis teritorijų planavimo dokumento planavimo užduotimi, Joniškio rajono savivaldybės administracijos Kraštotvarkos ir architektūros skyriaus 2012-04-24 išduotu planavimo sąlygų sąvadu Nr. (40.3)-SDS-11:

1. AB LESTO 2012-03-28 planavimo sąlygos Nr. TS-44830-12-0170;
2. Joniškio rajono savivaldybės administracijos Žemės ūkio skyriaus 2012-03-29 raštas Nr. (35.40)19-73 „Dėl planavimo sąlygų išdavimo“;
3. UAB „Joniškio vandenys“ 2012-04-03 raštas Nr. 195/7 „Prisijungimo sąlygos“;
4. UAB „Joniškio komunalinis ūkis“ 2012-04-03 raštas Nr. SD-67 „Dėl planavimo sąlygų išdavimo“;
5. Šiaulių visuomenės sveikatos centro 2012-04-04 planavimo sąlygos Nr. PST-93;
6. Šiaulių regiono aplinkos apsaugos departamento 2012-04-11 raštas Nr. (4)-SR-S-394(7.3) „Dėl planavimo sąlygų“;
7. Nacionalinės žemės tarnybos prie Žemės ūkio ministerijos Joniškio skyrius 2012-04-18 planavimo sąlygos Nr. 27PLS-4;
8. TEO LT, AB 2012-04-24 planavimo sąlygos Nr. 03--2-06-2/1151;
9. Joniškio rajono savivaldybės administracijos Kraštotvarkos ir architektūros skyriaus 2012-04-24 planavimo sąlygos Nr.3.

ir remiantis šių normatyvinių dokumentų reikalavimais:

- ⊕ Lietuvos Respublikos Teritorijų planavimo įstatymas (Žin., 1995, Nr. 107-2391; 1997, Nr. 65-1548, Nr. 96-2427; 2000, Nr. 34-953, Nr. 42-1195, Nr. 58-1708, Nr. 92-2881; 2001, Nr. 39-1358; 2003, Nr. 42-1916; 2004, Nr. 21-617, Nr. 152-5532; 2006, Nr. 66-2429, Nr. 82-3256; 2007, Nr. 39-1437; 2008, Nr. 10-337, Nr. 50-1847, Nr. 135-5232; 2009, Nr. 144-6351, Nr. 159-7205; 2010, Nr. 65-3195, Nr. 84-4404);
- ⊕ Lietuvos Respublikos želdynų įstatymas (Žin., 2007, Nr. 80-3215)
- LR Aplinkos ministro 2004-05-30 įsakymas Nr. D1-239 „Dėl detaliųjų planų rengimo taisyklių“ (Žin., 2006, Nr. 114-4364, 2007, Nr. 46-1776, 2008, Nr. 35-1258, 2009, Nr. 145-6462, 2010, Nr. 14-673, Nr. 112-5698);
- LR AM 2005-03-17 įsakymas Nr. D1-151 „Dėl žemės sklypų pagrindinės tikslinės žemės naudojimo paskirties, būdų ir pobūdžių specifikacijos patvirtinimo“ (Žin., 2005, Nr. 41-1317; 2006, Nr. 45-1633; 2009, Nr. 147-6608; 2010, Nr. 114-5848; 2011, Nr. 2-64);
- Lietuvos Respublikos Vyriausybės 2004-07-16 nutarimas Nr. 1079 „Dėl Visuomenės dalyvavimo teritorijų planavimo procese nuostatai“ (Žin., 1996, Nr. 90-2099; 2004, Nr. 112-4189; 2007, Nr. 33-1190);

- Lietuvos Respublikos žemės įstatymas 1994 m. balandžio 26 d. Nr. I-446 (Žin., 1994, Nr. 34-620; 1995, Nr. 53-1294; 1996, Nr. 100-2262; 1997, Nr. 66-1598; 1999, Nr. 64-2075; 2000, Nr. 42-1191, Nr. 58-1706; 2001, Nr. 71-2519; 2002, Nr. 74-3141, Nr. 102-4551; 2004, Nr. 28-868, Nr. 117-4368, Nr. 167-6098; 2005, Nr. 88-3291; 2006, Nr. 42-1504, Nr. 87-3399, Nr. 141-5392, Nr. 138-5268; 2007, Nr. 80-3216; 2008, Nr. 135-5233; 2009, Nr. 77-3166, Nr. 153-6884; 2010, Nr. 13-623; Nr. 72-3616; 2011, Nr. 49-2368, Nr. 49-2369);
- Lietuvos Respublikos statybos įstatymas 1996 m. kovo 19 d. Nr. I-1240 (Žin., 1997, Nr. 65-1551; 2000, Nr. 78-2360, Nr. 84-2533, Nr. 113-3621; 2001, Nr. 66-2411, Nr. 101-3597; 2002, Nr. 73-3093, Nr. 124-5625; 2003, Nr. 104-4649, Nr. 123-5592; 2004, Nr. 73-2545; 2005, Nr. 43-1355, Nr. 143-5175; 2006, Nr. 116-4402; 2007, Nr. 4-161, Nr. 55-2127; 2009, Nr. 117-4993, Nr. 144-6352; 2010, Nr. 84-4401; 2011, Nr. 62-2937, Nr. 72-3476, Nr. 78-3802);
- Lietuvos Respublikos vyriausybės 1992-05-12 nutarimas Nr. 343 „Dėl specialiųjų žemės ir miško naudojimo sąlygų patvirtinimo“ ir jo pakeitimai (Žin., 1992, Nr. 22-652, Nr. 26-774; 1993, Nr. 71-1334; 1996, Nr. 2-43, Nr. 43-1057, Nr. 93-2193; 1997, Nr. 38-940; 1998, Nr. 30-798; 1999, Nr. 104-3995; 2002, Nr. 70-2887; 2003, Nr. 11-407, Nr. 42-1939, Nr. 105-4709; 2004, Nr. 21-642; 2005, Nr. 35-1140; 2007, Nr. 105-4294; 2008, Nr. 33-1152, Nr. 44-1643; 2010, Nr. 98-5089; 2011, Nr. 71-3389);
- Lietuvos Respublikos aplinkos apsaugos įstatymas 2004 m. balandžio 13 d. Nr. I-2223 (Žin., 1992, Nr. 5-75; 1996, Nr. 57-1335; 1997, Nr. 65-1540; 2000, Nr. 39-1093, Nr. 90-2773; 2002, Nr. 2-49; 2003, Nr. 61-2763; 2004, Nr. 36-1179, Nr. 60-2121; 2005, Nr. 47-1558; 2008, Nr. 120-4550; 2010, Nr. 54-2646, Nr. 70-3472);
- Elektros tinklų apsaugos taisyklės patvirtintos Lietuvos Respublikos energetikos ministro 2010 m. kovo 29 d. įsakymu Nr. 1-93 (Žin., 2010, Nr. 39-1877, 2011, Nr. 14-627);
- Lietuvos Respublikos civilinis kodeksas 2000 m. liepos 18d., Nr VIII-1864 (Žin., 2000, Nr. 74-2262; 2004, Nr. 72-2495, Nr. 171-6319; 2006, Nr. 77-2974, Nr. 116-4403; 2008, Nr. 68-2568, Nr. 149-5997; 2009, Nr. 93-3965, Nr. 134-5832, Nr. 141-6205, Nr. 159-7202; 2010, Nr. 48-2297, Nr. 71-3554, Nr. 76-3873, Nr. 84-4402, Nr. 126-6456; 2011, Nr. 1-2, Nr. 49-2367, Nr. 74-3545, Nr. 74-3546);
- Lietuvos Respublikos Sveikatos apsaugos ministro įsakymas 2007-08-19 Nr. V-586 „Dėl SAZ ribų nustatymo ir režimo taisyklių patvirtinimo“ (Žin. 2004, Nr. 134-4878; 2009, Nr. 152-6849; 2011, Nr. 46-2201);
- LR Atliekų tvarkymo įstatymas 2002-07-01 Nr. IX-1004 (Žin., 2002, Nr. 72-3016; 2003, Nr. 61-2768; 2004, Nr. 73-2544; 2005, Nr. 84-3111; 2008, Nr. 76-2999, Nr. 81-3180; 2009, Nr. 154-6961; 2010, Nr. 54-2645; 2011, Nr. 52-2501);
- LR AM 2008-02-09 įsakymas Nr. D1-87 „Dėl saugotinių medžių ir krūmų kirtimo, persodinimo ar kitokio pašalinimo atveju, šių darbų vykdymo ir leidimo šiems darbams išdavimo, medžių ir krūmų vertės atlyginimo tvarkos aprašo patvirtinimo (Žin., 2008, Nr. 17-611);
- LR AM 2007-10-08 įsakymas Nr. D1-515 „Dėl nuotekų tvarkymo reglamento patvirtinimo“ (Žin., 2007, Nr. 110-4522);
- LR Vyriausybės 2004-07-16 nutarimas Nr. 920 „Dėl teritorijų planavimo dokumentų sprendinių poveikio vertinimo tvarkos aprašo patvirtinimo“ (Žin., 2004, Nr. 113-4228);
- LR Visuomenės sveikatos priežiūros įstatymas (Žin., 2002, Nr. 56-2225; 2007, Nr. 64-2455; 2010, Nr. 57-2809);
- LR higienos norma HN 24:2003 „Geriamojo vandens saugos ir kokybės reikalavimai“ patvirtinimo“ (Žin., 2003, Nr. 79-3606; 2007, Nr. 127-5194; Nr. 3-107);
- STR 2.07.01:2003 „Vandentiekis ir nuotekų šalintuvas. Pastato inžinerinės sistemos. Lauko inžineriniai tinklai“ (Žin., 2003, Nr. 83-3804; 2009, Nr. 35-1348);
-

- STR 2.06.01:1999 „Miestų, miestelių ir kaimų susisiekimo sistemos“ (Žin., 1999, Nr. 27-773; 2005, Nr. 39-1285, Nr. 58-2029; 2007, Nr. 16-596; 2008, Nr. 7-253; 2009, Nr. 69-2815, Nr. 133-5822; 2010, Nr. 112-5699);
- Kelių techniniu reglamentu KTR 1.01:2008 „Automobilių keliai“, patvirtintu Lietuvos Respublikos aplinkos ministro ir Lietuvos Respublikos susisiekimo ministro 2008-01-09 įsakymu Nr. D1-11/3-3 (Žin., 2008, Nr. 9-322);
- LR AM ir LR ŽŪM 2005-01-20 įsakymas Nr. 3D-37/D1-40 „Dėl pagrindinės tikslinės žemės naudojimo paskirties žemės naudojimo būdų turinio, žemės sklypų naudojimo pobūdžių sąrašo ir jų turinio patvirtinimo“ (Žin., 2005, Nr. 93-3470; Nr. 136-4898; Žin., 2009, Nr. 147-6607; Žin., 2010, Nr. 34-1632; Nr. 114-5850);

Detalusis planas atitinka šių planų sprendinius:

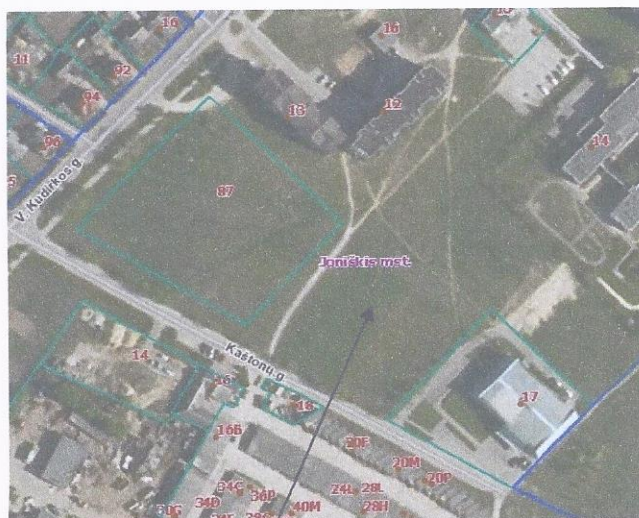
- Jonišio miesto teritorijos bendrasis planas, patvirtintas Jonišio rajono savivaldybės tarybos 2012 lapkričio 22 d. sprendimu Nr. T-208;
- Jonišio rajono šilumos ūkio specialusis planas, patvirtintas Jonišio rajono savivaldybės tarybos 2012 gruodžio 18 d. sprendimu Nr. T-228.

2. PLANAVIMO TIKSLAI IR UŽDAVINIAI

Detaliojo plano tikslai: suformuoti (apie 20 arų) kitos - pramonės ir sandėliavimo objektų teritorijos paskirties žemės sklypą laisvoje valstybinėje žemėje, nustatyti teritorijos tvarkymo ir naudojimo režimą.

3. ESAMA BŪKLĖ

Planuojamas sklypas valstybinės žemės fondo žemėje. Teritorija yra Jonišio mieste, tarp žemės sklypų V.Kudirkos g. 87 ir Kaštonų g. 17. Pietryčiuose ribojasi su žemės sklypu, kad Nr. 4730/0510:23, Kaštonų g. 17, priklausančiu nuosavybės teise Faustos Užkuraitienės individualiai įmonei (a.k. 300589039), pagrindinė tikslinė žemės naudojimo paskirtis - kita, naudojimo būdas - visuomeninės paskirties teritorijos, naudojimo pobūdis - mokslo, kultūros, sporto ir gydymo paskirties pastatų bei statinių statybos. Pietuose yra Kaštonų g, vakaruose ir šiaurėje - valstybinės žemės fondas. Neužstatyta, apaugusi pieva, medžių nėra, išskyrus eilę medžių prie Kaštonų g., kurie į planuojamą žemės sklypą nepatenka. 3.1. *paveikslėlyje* pateikiama ištrauka iš VĮ „Registru centras“ apie planuojamo sklypo padėtį vietovėje.



3.1 pav. Planuojamo sklypo situacija Kaštonų g., Jonišio m..
(duomenų šaltinis: VĮ „Registru centras“)

Inžineriniai tinklai

Nagrinėjamoje teritorijoje yra vandentiekio, fekalinės kanalizacijos, dujotiekio ir ryšių tinklai. Elektros ir lietaus kanalizacijos tinklai yra V.Kudirkos g. Planuojamame žemės sklype inžinerinių tinklų nėra.

Susisiekimas

Planuojama teritorija yra prie Kaštonų g.

4. SPRENDINIAI

Vadovaujantis Joniško miesto teritorijos bendroju planu, patvirtintu Joniško rajono savivaldybės tarybos 2012 lapkričio 22 d. sprendimu Nr. T-208 ir Joniško rajono šilumos ūkio specialiuoju planu, patvirtintu Joniško rajono savivaldybės tarybos 2012 gruodžio 18 d. sprendimu Nr. T-228, planuojamas žemės sklypas:

Sklypas Nr. 1;

Plotas: 2799 m²;

Pagrindinė tikslinė žemės naudojimo paskirtis: kita (tp5);

Naudojimo būdas: dominuojantis - pramonės ir sandėliavimo objektų teritorijos (tp8/P), galimas kitas naudojimo būdas - komercinės paskirties objektų teritorijos (tp6/K);

Naudojimo pobūdis: dominuojantis - pramonės ir sandėliavimo įmonių statybos (tp8/P1), galimas kitas naudojimo pobūdis - prekybos, paslaugų ir pramogų objektų statybos (tp6/K1);

Leistinas statinių aukštis sklype (m): 15;

Leistinas sklypo užstatymo tankumas (%): 40;

Leistinas sklypo užstatymo intensyvumas(%): 200;

Sklype Nr. 1 nustatomos priklausomųjų želdynų norma, įskaitant vejas ir gėlynus, plotas nuo viso žemės sklypo ploto, atitinkamai pagal žemės sklypo naudojimo būdą, P/P1 - 20%; K/K1 - 15% (Lietuvos Respublikos aplinkos ministro 2007 m. gruodžio 21 d. įsakymas Nr. D1-694 „Dėl atskirųjų rekreacinės paskirties želdynų plotų, normų ir priklausomųjų želdynų normų (plotų) nustatymo tvarkos aprašo patvirtinimo“ (Žin., 2007, Nr.137)). Planuojamame žemės sklype servitutų nėra.

Sklype nustatomi žemės naudojimo reglamentai pateikti Sklypų nužymėjimo brėžinio **Z13/006-DP-02 detaliojo plano teritorijos tvarkymo režimo pagrindinių sprendinių lentelėje.**

Inžineriniai tinklai. Inžineriniai tinklai planuojami pagal inžinerinius tinklus eksploatuojančių institucijų išduotas planavimo sąlygas: vadovaujantis UAB „Joniškio komunalinis ūkis“ planavimo sąlygomis (2012-04-03 Nr.SD-67), paviršinių nuotakų nuvedimas numatomas - prijungiant tinklus Melioratorių aikštėje prie namo Nr. 12, suprojektavus ir įrengus teritorijos nuotekų surinkimo ir prijungimo inžinerinius tinklus pagal galiojančius aplinkos apsaugos reikalavimus paviršinėms nuotekoms tvarkyti; pagal UAB „Joniškio vandenys“ prijungimo sąlygas, vandentiekio tinklų prijungimas numatytas į vandentiekio šulinį Nr. 223a, buitinių nuotekų tinklų prijungimas į šulinį Nr. 222 V.Kudirkos g., Joniško m.; elektros tinklais aprūpinimas numatomas nuo V.Kudirkos g. esamų elektros energijos tinklų. Visiems numatytiems inžineriniams tinklams turi būti rengiami techniniai projektai, pagal inžinerinius tinklus eksploatuojančių institucijų išduotas projektavimo sąlygas. Sklype numatyti galimi inžinerinių tinklų koridoriai, tiksli inžinerinių tinklų vieta gali būti nustatyta tik techninio projekto rengimo stadijoje.

Susisiekimas. Įvažiavimas į sklypas numatytas nuo Kaštonų gatvės. Siūlomos Kaštonų gatvės raudonosios linijos 20 m (gatvės kategorija D, vadovaujantis STR 2.06.01:1999 „Miestų, miestelių ir kaimų susisiekimo sistemos“).

Aplinkos ir higieninė apsauga. Poveikio aplinkai vertinimo procedūros neprivalomos. Nustačius tikslią galimą ūkinę veiklą planuojamame žemės sklype, prieš pradėdant rengti projektavimo darbus būtina atlikti poveikio aplinkai vertinimo procedūras.

Specialiosios žemės naudojimo sąlygos planuojamame žemės sklype nenustatomos, nes į žemės sklypą nepatenka esamų inžinerinių tinklų linijos ar jų apsaugos zonos (Lietuvos Respublikos vyriausybės 1992-05-12 nutarimu Nr. 343 „Dėl specialiųjų žemės ir miško naudojimo sąlygų patvirtinimo“ ir jo pakeitimais (Žin., 1992, Nr. 22-652, Nr. 26-774; 1993, Nr. 71-1334; 1996, Nr. 2-43, Nr. 43-1057, Nr. 93-2193; 1997, Nr. 38-940; 1998, Nr. 30-798; 1999, Nr. 104-3995; 2002, Nr. 70-2887; 2003, Nr. 11-407, Nr. 42-1939, Nr. 105-4709; 2004, Nr. 21-642; 2005, Nr. 35-1140; 2007, Nr. 105-4294; 2008, Nr. 33-1152, Nr. 44-1643; 2010, Nr. 98-5089; 2011, Nr. 71-3389).

Planuojamas sklypas nepatenka į gamtinio karkaso mazgą ar juostą.

Planuojamame žemės sklype nėra sagotinių medžių. Statybos laikotarpiu susidarys nedidelis kiekis statybinių atliekų, kurios turės būti išvežamos į savartyną. Pavojingos, radioaktyvios medžiagos planuojamoje teritorijoje nebus naudojamos ar saugojamos. Vibracijos lygis nepakis. Šviesos, šilumos, jonizuojančio ar nejonizuojančio (elektromagnetinio) spinduliavimo neigiamo poveikio nebus. Ekstremalių situacijų tikimybė minimali. Fizikiniai ir biologiniai teršalai nesusidarys.

Atliekos turi būti tvarkomos vadovaujantis LR Atliekų tvarkymo įstatymu (1998 m. birželio 16 d. Nr. VIII-787 (su vėlesniais pakeitimais ir papildymais)), LR Aplinkos ministro 1999-07-14 įsakymas Nr. 217 „Dėl atliekų tvarkymo taisyklių patvirtinimo“ (su vėlesniais pakeitimais ir papildymais). Planuojamame žemės sklype tiksli atliekų surinkimo (rūšiuojant) aikštelės vieta turi būti nustatyta rengiant techninį projektą.

Vadovaujantis Lietuvos Respublikos aplinkos ministro 2007 m. gruodžio 21 d. įsakymas Nr. D1-694 „Dėl atskirųjų rekreacinės paskirties želdynų plotų, normų ir priklausomųjų želdynų normų (plotų) nustatymo tvarkos aprašo patvirtinimo“ (Žin., 2007, Nr.137), rengiant techninius projektus, sklype turi būti išskirti žemės plotai, reikalingi želdynams įrengti.

Numatomas užstatymas neturės reikšmingo poveikio aplinkai, žemės sklypuose bus vykdoma veikla, atitinkanti detaliojo plano sprendinius, Lietuvoje galiojančius teisės aktus.

Sklypas suformuotas atsižvelgiant į greta esančių žemės sklypų ribas, nepažeidžiant tų sklypų naudotojų ar nuomotojų interesų.

Detaliojo plano sprendiniai atitinka Joniškio mieste galiojančių teritorijų planavimo dokumentų sprendinius - Joniškio miesto teritorijos bendrojo plano sprendinius - planuojamas žemės sklypas patenka į komercinės paskirties teritorijas (K) ir, pagal Joniškio rajono šilumos ūkio specialųjį planą, patvirtintą Joniškio rajono savivaldybės tarybos 2012 gruodžio 18 d. sprendimu Nr. T-228, į pramonės ir sandėliavimo įmonių statybos teritoriją (P/P1).

5. DETALIOJO PLANO SPRENDINIŲ POVEIKIS APLINKAI

Planuojamoje teritorijoje veikla numatoma laikantis gamtos apsaugos bei higieninės saugos reikalavimų. Sklype saugotinių medžių ir krūmų nėra. Ruošiant projektinę dokumentaciją statybos darbams, privaloma vadovautis Lietuvos Respublikos normatyviniais statybos techniniais dokumentais (STR), kuriuos reglamentuoja Statybos įstatymas.

5.1 lentelė. Teritorijų planavimo dokumentų sprendinių poveikio vertinimo lentelė.

1	Teritorijų planavimo dokumento organizatorius:	Joniškio rajono savivaldybės administracijos direktorius, Livonijos g. 4, LT-84124 Joniškis, tel. (8 426) 69142, www.joniskis.lt
2	Teritorijų planavimo dokumento rengėjas:	UAB „Želdima“ (Jaunimo g. 29, LT-38176, Dembavos k., Panevėžio r., tel.: 8 676 42727), tel.faks. (8 45) 594 857, el. p. zeldima@yahoo.com
3	Teritorijų planavimo dokumentų pavadinimas:	KITOS PASKIRTIES ŽEMĖS SKLYPO JONIŠKYJE, TARP SKLYPŲ V.KUDIRKOS G. 87 IR KAŠTONŲ G. 17, SUFORMAVIMO, PRAMONĖS IR SANDĖLIAVIMO OBJEKTŲ STATYBAI, TERITORIJOS TVARKYMO IR NAUDOJIMO NUSTATYMO DETALUSIS PLANAS
4	Ryšys su planuojamai teritorijai galiojančiais teritorijų planavimo dokumentais	Joniškio miesto teritorijos bendrasis planas, patvirtintas Joniškio rajono savivaldybės tarybos 2012 lapkričio 22 d. sprendimu Nr. T-208
5	Status quo situacija	Planuojamas sklypas valstybinėje žemėje. Teritorija yra Joniškio mieste, taro žemės sklypų V.Kudirkos g. 87 ir Kaštonų g. 17. Pietryčiuose ribojasi su žemės sklypi, kad Nr. 4730/0510:23, Kaštonų g. 17, priklausančiu nuosavybės teise Faustos Užkuraitienės individualiai įmonei (a.k. 300589039), pagrindinė tikslinė žemės naudojimo paskirtis - kita. naudojimo būdas - visuomeninės paskirties teritorijos, naudojimo pobūdis - mokslo, kultūros, sporto ir gydymo paskirties pastatų bei statinių statybos. Pietuose yra Kaštonų g, vakaruose ir šiaurėje - valstybinės žemės fondas.
6	Tikslas kurio siekiama įgyvendinant teritorijų planavimo sprendinius	Suformuoti (apie 20 arų) kitos - pramonės ir sandėliavimo objektų teritorijos paskirties žemės sklypą laisvoje valstybinėje žemėje, nustatyti teritorijos tvarkymo ir naudojimo režimą.
7	Galimo sprendinių poveikio vertinimas (pateikiamas apibendrintas poveikio aprašymas ir įvertinimas)	<i>Planuojamas žemės sklypas:</i> Plotas: 2799 m ² ; Pagrindinė tikslinė žemės naudojimo paskirtis: kita (tp5); Naudojimo būdas: dominuojantis - pramonės ir sandėliavimo objektų teritorijos (tp8/P), galimas kitas naudojimo būdas - komercinės paskirties objektų teritorijos (tp6/K); Naudojimo pobūdis: dominuojantis - pramonės ir sandėliavimo įmonių statybos (tp8/P1), galimas kitas naudojimo pobūdis - prekybos, paslaugų ir pramogų objektų statybos (tp6/K1); Leistinas statinių aukštis sklype (m): 15; Leistinas sklypo užstatymo tankumas (%): 40;

		<p>Leistinas sklypo užstatymo intensyvumas(%): 200. Sklype Nr. 1 nustatoma priklausomųjų želdynų norma, įskaitant vejas ir gėlynus, plotas nuo viso žemės sklypo ploto, atitinkamai pagal žemės sklypo naudojimo būdą - P/P1 - 20 %; K/K1 - 15% (Lietuvos Respublikos aplinkos ministro 2007 m. gruodžio 21 d. įsakymas Nr. D1-694 „Dėl atskirųjų rekreacinės paskirties želdynų plotų, normų ir priklausomųjų želdynų normų (plotų) nustatymo tvarkos aprašo patvirtinimo" (Žin., 2007, Nr.137)).</p> <p>Poveikio aplinkai vertinimo procedūros neprivalomos. Nustačius tikslią galimą ūkinę veiklą planuojamame žemės sklype, prieš pradėdant rengti projektavimo darbus būtina atlikti poveikio aplinkai vertinimo procedūras. Numatomas užstatymas neturės reikšmingo poveikio aplinkai, žemės sklypuose bus vykdoma veikla, atitinkanti detaliojo plano sprendinius, Lietuvoje galiojančius teisės aktus.</p>	
8	Vertinimo aspektai	Teigiamas (trumpalaikis, ilgalaikis) poveikis	Neigiamas (trumpalaikis, ilgalaikis) poveikis
	Sprendimo poveikis		
	Teritorijos vystymo darnai ir (ar) planuojamai veiklos sričiai	Ilgalaikis	Nėra
	Ekonominei aplinkai	Ilgalaikis	Nėra
	Socialinei aplinkai	Ilgalaikis	Nėra
	Gamtinei aplinkai ir kraštovaizdžiui	Ilgalaikis	Nėra
9	Siūlomos alternatyvos		
	Teritorijos vystymo darnai ir (ar) planuojamai veiklos sričiai	-	-
	Ekonominei aplinkai	-	-
	Socialinei aplinkai	-	-
	Gamtinei aplinkai ir kraštovaizdžiui	-	-

Projekto vadovė :
 Aurelija Čergelienė, atestato Nr. 24001



Joniškio rajono savivaldybės
 administracijos direktorius

 Voldemaras Bandžiukas